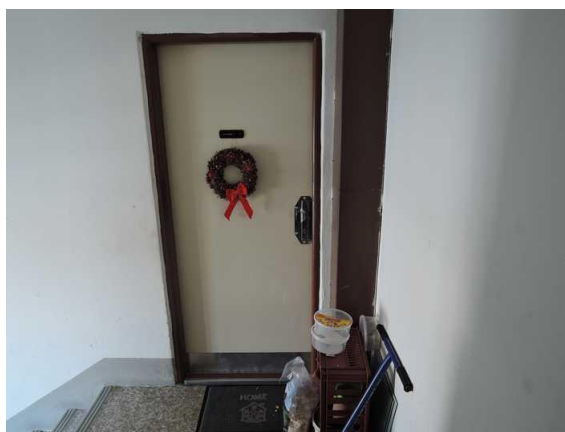


ZNALECKÝ POSUDEK

číslo položky: 080207/2023

Znalecký posudek je podán v oboru ekonomika, odvětví ceny a odhady nemovitostí.



Stručný popis předmětu znaleckého posudku

o ceně nemovitých věcí - bytové jednotky č. 84/16 a podílu 6698/214714 na společných částech domu a pozemku, vymezeno v budově: České Budějovice 7, č.p. 84, 85, byt. dům, LV 4983, pozemek p.č. 224, LV 4983, zapsaných na LV 5047
katastrální území České Budějovice 7, obec České Budějovice, okres České Budějovice

Znalec: Zdeněk Vašíček
Teplická 232
753 01 Hranice
telefon: 602 778 374, DS: n23tcnp
e-mail: zvh@atlas.cz, www.posudeknemovitosti.cz
IČ: 42058171
Číslo posudku v evidenci znalce: 5699/2024

Zadavatel: Exekutorský úřad Praha 2, JUDr. Jan Fendrych, soudní exekutor, IČ: 75128446
Hradecká 3
130 00 Praha 3

Číslo jednací: 132 EX 29299/09-83

Počet stran: 26, z toho 12 stran příloh

Počet vyhotovení: 1

Vyhotovení číslo: 1

Podle stavu ke dni: 09.01.2024

Vyhotoveno: V Hranicích 15.01.2024

1. ZADÁNÍ

1.1. Znalecký úkol, odborná otázka zadavatele

Znalecký posudek o ceně nemovitých věcí - bytové jednotky č. 84/16 a podílu 6698/214714 na společných částech domu a pozemku, vymezeno v budově: České Budějovice 7, č.p. 84, 85, byt. dům, LV 4983, pozemek p.č. 224, LV 4983, zapsaných na LV 5047 katastrální území České Budějovice 7, obec České Budějovice, okres České Budějovice

Úkolem znalce je stanovit obvyklou cenu - tržní hodnotu těchto nemovitých věcí a jejich příslušenství. Dále se znalci ukládá, aby stanovil cenu práv a závad spojených s uvedenými nemovitými věcmi. V případě, že s nemovitými věcmi nejsou spojena žádná práva ani závady, uvede znalec, že taková práva ani závady nejsou. K právům zástavním znalec nepřihlíží.

1.2. Účel znaleckého posudku

Zjištění obvyklé ceny - tržní hodnoty nemovitých věcí v souladu s §336, o.s.ř., pro potřebu exekučního řízení. Výsledná hodnota stanovená tímto znaleckým posudkem je pouze východiskem pro to, aby mohlo být stanoveno nejnižší podání při dražbě (§336e, odst. 1 o.s.ř.).

1.3. Skutečnosti sdělené zadavatelem mající vliv na přesnost závěru znaleckého posudku

Zadavatel znaleckého posudku nesdělil znalci žádnou skutečnosti, mající vliv na přesnost závěrů, kromě skutečných zřejmých za zadavatele předložených podkladových materiálů.

1.4. Prohlídka a zaměření

Prohlídka se zaměřením byla provedena dne 09.01.2024.

2. VÝČET PODKLADŮ

2.1. Popis postupu znalce při výběru zdrojů dat

Podklady pro vypracování posudku byly předány zadavatelem a to výpis z katastru nemovitostí a informace o účelu posudku, informace o nemovitých věcech. Další data získal znalec při prohlídce na místě samém a z veřejně přístupných zdrojů.

2.2. Výčet vybraných zdrojů dat a jejich popis

- výpis z KN ze dne 11.11.2023, LV číslo 5047, k.ú. České Budějovice
- informace z nahlížení do katastru nemovitostí
- informace a údaje sdělené zadavatelem
- informace a údaje zjištěné při ohledání a zaměření
- skutečnosti a výměry zjištěné na místě od sousedů
- informace z prohlášení vlastníka
- informace z cuzk.cz
- informace z realitních serverů sreality.cz, nemovitosti.eu, reality.cz, realcity.cz, reality.idnes.cz,

ceskereality.cz a dalších

- zadavatelem, vlastníkem, ani nebyla ke dni zpracování tohoto znaleckého posudku předložena žádná nájemní, či jiná smlouva, na základě které by byl předmět ocenění užíván. **Ocenění je provedeno pro předmět ocenění volný, neobsazený, nepronajatý.**

2.3. Věrohodnost zdroje dat

Znalec předpokládá, že veškeré podkladové materiály, informace a dokumenty, použité pro zpracování znaleckého posudku, jsou pravdivé, věrohodné a správné a znalec neodpovídá tedy za jejich pravost. Znalec prohlašuje, že závěry tohoto znaleckého posudku vycházely z dokumentů, které mu byly zadavatelem poskytnuty. V případě, že zadavatelem nebyly předloženy znalci dokumenty, které mohly mít vliv na závěry tohoto znaleckého posudku, nepřijímá znalec jakoukoli odpovědnost související s touto skutečností. Informace z veřejných zdrojů, které byly v tomto znaleckém posudku použity, jsou rovněž považovány za věrohodné, pravdivé a správné. Znalec má za to, že informace, na jejichž základě je znalecký posudek zpracován, jsou nashromážděné ze spolehlivých zdrojů, nepřebírá žádnou odpovědnost za pravdivost a přesnost takto získaných údajů. Návrhy hodnot, uvedených v tomto znaleckém posudku, jsou založeny na předpokladech, uvedených v tomto znaleckém posudku. Znalecký posudek je důvěrný, slouží pouze pro potřeby zadavatele, pokud zadavatel předloží znalecký posudek jako důkaz soudu, jedná se o dovozené použití tohoto znaleckého posudku. Znalecký posudek je vyhotovený a platný pouze pro výše uvedený účel zpracování a nelze jej použít k jinému účelu. Znalecký posudek je zpracován k uvedenému stavu, k datu ocenění.

2.4. Základní pojmy a metody ocenění

Definice dle zákona č. 237/2020 Sb.:

§2, odst. 1, zákona 237/2020 Sb. zní: „Pokud tento zákon nestanoví jiný způsob oceňování, oceňují se majetek a služba obvyklou cenou“.

§2, odst. 2, zákona 237/2020 Sb. zní: „Obvyklou cenou se pro účely tohoto zákona rozumí cena, která by byla dosažena při prodeji stejného, popřípadě obdobného majetku nebo při poskytování stejné nebo obdobné služby v obvyklém obchodním styku v tuzemsku ke dni ocenění. Přitom se zvažují všechny okolnosti, které mají na cenu vliv, avšak do její výše se nepromítají vlivy mimořádných okolností trhu, osobních poměrů prodávajícího nebo kupujícího ani vliv zvláštní obliby. Mimořádnými okolnostmi trhu se rozumějí například stav tísně prodávajícího nebo kupujícího, důsledky přírodních či jiných kalamit. Osobními poměry se rozumějí zejména vztahy majetkové, rodinné nebo jiné osobní vztahy mezi prodávajícím a kupujícím. Zvláštní oblibou se rozumí zvláštní hodnota přikládána majetku nebo službě vyplývající z osobního vztahu k nim. **Obvyklá cena vyjadřuje hodnotu majetku nebo služby a určí se ze sjednaných cen porovnáním.**“

§2, odst. 3, zákona 237/2020 Sb. zní: „V odůvodněných případech, kdy nelze obvyklou cenu určit, oceňuje se majetek a služba tržní hodnotou, pokud zvláštní právní předpis nestanoví jinak. Přitom se zvažují všechny okolnosti, které mají na tržní hodnotu vliv. Důvody pro neurčení obvyklé ceny musejí být v ocenění uvedeny“.

§2, odst. 4, zákona 237/2020 Sb. zní: „Tržní hodnotou se pro účely tohoto zákona rozumí odhadovaná částka, za kterou by měly být majetek nebo služba směněny ke dni ocenění mezi ochotným kupujícím a ochotným prodávajícím, a to v obchodním styku uskutečněném v souladu s principem tržního odstupu, po náležitém marketingu, kdy každá ze stran jednala informovaně, uvážlivě a nikoli v tísní. Principem tržního odstupu se pro účely tohoto zákona rozumí, že účastníci

směny jsou osobami, které mezi sebou nemají žádný zvláštní vzájemný vztah a jednají vzájemně nezávisle.

§2, odst. 5, zákona 237/2020 Sb. zní: „Určení obvyklé ceny a tržní hodnoty a postup při tomto určení musejí být z ocenění zřejmé, jejich použití, včetně použitých údajů, musí být odůvodněno a odpovídat druhu předmětu ocenění, účelu ocenění a dostupnosti objektivních dat využitelných pro ocenění. Podrobnosti k určení obvyklé ceny a tržní hodnoty stanoví vyhláška.“

Definice dle vyhlášky 488/2020Sb.:

§1a, odst. 1, vyhlášky 488/2020 Sb. zní: „Obvyklá cena se určuje porovnáním sjednaných cen stejných, popřípadě obdobných předmětů ocenění v obvyklém obchodním styku v tuzemsku ke dni ocenění. Do porovnání se nezahrnují ceny sjednané za vlivu mimořádných okolností trhu, osobních poměrů prodávajícího a kupujícího ani vlivu zvláštní obliby.“

§1b, odst. 1, vyhlášky 488/2020 Sb. zní: „Tržní hodnotou předmětu ocenění je odhadovaná částka, která se určuje zpravidla na základě výběru z více způsobů oceňování, a to zejména způsobu porovnávacího, výnosového nebo nákladového. Při určení tržní hodnoty předmětu ocenění se zohledňují tržní rizika a předpokládaný vývoj a dílčím či místním trhu, na kterém by byl předmět obchodován.“

3. NÁLEZ

3.1. Popis postupu při sběru či tvorbě dat

Sběr dat byl proveden tak, že data byla získána z veřejných zdrojů, od objednatele a účastníka prohlídky a při obhlídce nemovitých věcí.

3.2. Popis postupu při zpracování dat

Pořízená data slouží jako podklady pro vyhotovení znaleckého posudku. Bylo postupováno podle §2 odst. 2, zákona 237/2020 Sb.. Pro určení obvyklé ceny se podařilo zajistit pro porovnání s předmětem ocenění nejméně od tří obdobných předmětů na základě kritérií podle druhu předmětu ocenění a jeho zvláštností a z tohoto důvodu neproběhlo určení tržní hodnoty. Tržní hodnotou předmětu ocenění je odhadovaná částka, která se určuje zpravidla na základě výběru z více způsobů oceňování, a to zejména způsobu porovnávacího, výnosového nebo nákladového. Při určení tržní hodnoty předmětu ocenění se zohledňují tržní rizika a předpokládaný vývoj na dílčím či místním trhu, na kterém by byl obchodován.

3.3. Výčet sebraných nebo vytvořených dat

Katastrální údaje : kraj Jihočeský, okres České Budějovice, obec České Budějovice, k.ú. České Budějovice 7

Adresa nemovité věci: Lidická 84, 370 01 České Budějovice 7

Vlastnické a evidenční údaje

Veronika Grant, nám. Přemysla Otakara II. 2/2, 370 01 České Budějovice, LV: 5047, podíl 1 / 1

Omezení vlastnického práva

Typ

Věcné břemeno užívání pro oprávněnou Kropáčkovou Jarmilu, r.č. 286115/042 podle smlouvy ze dne 21.02.2018. Oprávněná zemřela 20.07.2020 a z tohoto důvodu se věcné břemeno neoceňuje.

Jiné zápisy

Typ

Exekuční příkaz k prodeji nemovitosti

Nařízení exekuce - Grant Veronika

Zahájení exekuce - Grant Veronika

Dokumentace a skutečnost

Od nemovitých věcí nebyla předložena dokumentace, proběhla prohlídka a zaměření na místě samém.

Celkový popis nemovité věci

Oceňovaná nemovitá věc, byt číslo 84/16 se nachází v bytovém domě, v ulici Lidická - viz příložená mapa. Bytový dům, který má dva vchody s č.p. 84, 85, se nachází na rovinatém pozemku. Dům má jedno technické podlaží a osm obytných podlaží nadzemních podlaží, celkem devět nadzemních podlaží. V prvním technickém podlaží jsou společné prostory a kočárkárna, kolárna, dílna. V nadzemních obytných podlažích jsou bytové prostory a společné prostory. Dům je napojen na vodovod, elektřinu, plyn a kanalizaci. Objekt je užíván od roku 1964. v roce 2012 byla provedena výměna oken za plastová, bylo provedeno zateplení a nové výtahy. Průkaz energetické náročnosti budovy nebyl předložen a znalci není známo, zda je vyhotoven. Příjezd je po zpevněné komunikaci. Parkování osobních vozidel před domem na ulici.

Předmětem ocenění je bytová jednotka číslo 84/16, umístěná v 9. nadzemním podlaží.

Povinná na písemnou žádost o umožnění prohlídky nemovitých věcí nereagovala a neposkytla znalci součinnost - viz příloha. Při prohlídce nebyly nemovité věci v plném rozsahu přístupné, a proto se vycházelo při ocenění z informací sdělených sousedy. Některé míry a vybavení byly odhadnuty a z tohoto důvodu může posudek obsahovat nepřesnosti.

3.4. Obsah

Obsah ocenění prováděného podle cenového předpisu

1. Byt číslo 84/16
 - 1.1. Oceňovaný byt
 - 1.2. Pozemek

Obsah ocenění na tržních principech

1. Porovnávací hodnota
 - 1.1. Byt číslo 84/16

4. POSUDEK

4.1. Popis postupu při analýze dat

Data byla v jednotlivých částech posudku postupně analyzována a výsledky jednotlivých analýz byly uvedeny v jednotlivých částech posudku a z vyhodnocení částí znalec dospěl k závěru posudku.

4.2. Ocenění

Ocenění prováděné podle cenového předpisu

Název předmětu ocenění: Byt číslo 84/16
Adresa předmětu ocenění: Lidická 84
370 01 České Budějovice 7
LV: 5047
Kraj: Jihočeský
Okres: České Budějovice
Obec: České Budějovice
Katastrální území: České Budějovice 7
Počet obyvatel: 96 417
Základní cena stavebního pozemku vyjmenované obce ZCv = **6 829,00 Kč/m²**

Oceňovací předpis

Ocenění je provedeno podle zákona č. 151/1997 Sb., o oceňování majetku ve znění zákonů č. 121/2000 Sb., č. 237/2004 Sb., č. 257/2004 Sb., č. 296/2007 Sb., č. 188/2011 Sb., č. 350/2012 Sb., č. 303/2013 Sb., č. 340/2013 Sb., č. 344/2013 Sb., č. 228/2014 Sb., č. 225/2017 Sb. a č. 237/2020 Sb. a vyhlášky MF ČR č. 441/2013 Sb. ve znění vyhlášky č. 199/2014 Sb., č. 345/2015 Sb., č. 53/2016 Sb., č. 443/2016 Sb., č. 457/2017 Sb., č. 188/2019 Sb., č. 488/2020 Sb., č. 424/2021 Sb., č. 337/2022 Sb. a č. 434/2023 Sb., kterou se provádějí některá ustanovení zákona č. 151/1997 Sb.

Index trhu s nemovitými věcmi

Název znaku	č.	P _i
1. Situace na dílčím trhu s nemovitými věcmi: Nabídka odpovídá poptávce	II	0,00
2. Vlastnické vztahy: Nezastavěný pozemek, nebo pozemek, jehož součástí je stavba (stejný vlastník), nebo stavba stejného vlastníka, nebo jednotka se spoluhl. podílem na pozemku	V	0,00
3. Změny v okolí s vlivem na prodejnost: Bez vlivu nebo stabilizovaná území	II	0,00
4. Vliv právních vztahů na prodejnost: Bez vlivu	II	0,00
5. Ostatní neuvedené: Bez dalších vlivů	II	0,00
6. Povodňové riziko: Zóna se zanedbatelným nebezpečím výskytu záplav	IV	1,00
7. Hospodářsko-správní význam obce: Ostatní obce	IV	0,90
8. Poloha obce: Nevyjmenovaná obec o velikosti nad 5000 obyvatel a obec, jejíž katastrální území sousedí s nevyjmenovanou obcí velikosti nad 5000 obyvatel	VI	1,00
9. Občanská vybavenost obce: Komplexní vybavenost (obchod, služby, zdravotnická zařízení, školské zařízení, pošta, bankovní (peněžní) služby, sportovní a kulturní zařízení aj.)	I	1,05

V případech ocenění nemovitých věcí vyjmenovaných ve třetí poznámce pod tabulkou č.1 přílohy č. 3 oceňovací vyhlášky:

$$\text{Index trhu} \quad I_T = P_6 * P_7 * P_8 * P_9 * \left(1 + \sum_{i=1}^5 P_i\right) = \mathbf{0,945}$$

V ostatních případech ocenění nemovitých věcí je znak 7 až 9 roven 1,0:

$$\text{Index trhu} \quad I_T = P_6 * P_7 * P_8 * P_9 * \left(1 + \sum_{i=1}^5 P_i\right) = \mathbf{1,000}$$

Index polohy

Typ staveb na pozemku pro stanovení indexu polohy: Rezidenční stavby v ostatních obcích nad 2000 obyvatel

Název znaku	č.	P _i
1. Druh a účel užití stavby: Druh hlavní stavby v jednotném funkčním celku	I	1,00
2. Převažující zástavba v okolí pozemku a životní prostředí: Rezidenční zástavba	I	0,04
3. Poloha pozemku v obci: Navazující na střed (centrum) obce	II	0,02
4. Možnost napojení pozemku na inženýrské sítě, které má obec: Pozemek lze napojit na všechny sítě v obci nebo obec bez sítí	I	0,00
5. Občanská vybavenost v okolí pozemku: V okolí nemovité věci je částečně dostupná občanská vybavenost obce	II	-0,01
6. Dopravní dostupnost k pozemku: Příjezd po zpevněné komunikaci, dobré parkovací možnosti - Příjezd na pozemek je možný pouze v létě, v zimě je to složitější, podle výšky sněhu.	VI	0,00
7. Osobní hromadná doprava: Zastávka do 200 m včetně, MHD – dobrá dostupnost centra obce	III	0,02
8. Poloha pozemku z hlediska komerční využitelnosti: Bez možnosti komerčního využití	II	0,00
9. Obyvatelstvo: Bezproblémové okolí	II	0,00
10. Nezaměstnanost: Průměrná nezaměstnanost	II	0,00
11. Vlivy ostatní neuvedené: Bez dalších vlivů - Území je stabilizované. Bez vlivu na cenu.	II	0,00

$$\text{Index polohy} \quad I_P = P_1 * (1 + \sum_{i=2}^{11} P_i) = \mathbf{1,070}$$

V případech ocenění nemovitých věcí vyjmenovaných ve třetí poznámce pod tabulkou č.1 přílohy č. 3 oceňovací vyhlášky:

$$\text{Koeficient } pp = I_T * I_P = \mathbf{1,011}$$

V ostatních případech ocenění nemovitých věcí je znak 7 až 9 roven 1,0:

$$\text{Koeficient } pp = I_T * I_P = \mathbf{1,070}$$

1. Byt číslo 84/16

1.1. byt

Oceňovaná bytová jednotka číslo 84/16 se nachází v 9. NP bytového domu. Plocha balkonu o výměře 3,60 m² se nezapočítává do zastavěné plochy.

Vybavení bytu je uvažováno standardní.

Součástí nemovité věci:

Součástí jednotky je veškerá jeho vnitřní instalace (potrubí, rozvody vody, elektroinstalace, kanalizace, topení, apod., kromě stoupacích vedení včetně uzavíracích ventilů).

Součástí jednotky je podlahová krytina, nenosné příčky, vnitřní dveře a okna nacházející se uvnitř jednotky, jakož i vnitřní strany vstupních dveří a vnějších oken.

Příslušenství nemovité věci:

K vlastnictví jednotky dále patří spoluvlastnický podíl na společných částech budovy. Společnými částmi budovy jsou základy včetně izolací, svislé a vodorovné nosné a nenosné konstrukce, střecha včetně střešní krytiny a klempířských prvků, vchod, schodiště, chodby, společné prostory, okna a dveře přímo přístupné ze společných částí domu a ústíích do společných částí domu (mimo dveří do jednotek), bleskosvod, rozvody kanalizace, elektřiny, tepla, společné televizní antény, domovní instalace, rozvody telekomunikací, vodoinstalační rozvody po hlavní uzavěr jednotky, výtahy a výtahové šachty.

S jednotkou je spojen spoluvlastnický podíl k pozemku.

Na objektu je prováděna pravidelná údržba. Bytová jednotka je standardně vybavená. Při stanovení předpokládané životnosti bylo přihlédnuto ke stavebnímu stavu objektu.

Zatřídění pro potřeby ocenění

Typ objektu:	Bytový prostor § 38 porovnávací metoda
Poloha objektu:	České Budějovice
Stáří stavby:	60 let
Základní cena ZC (příloha č. 27):	64 708,- Kč/m ²

Podlahové plochy bytu	koeficient dle typu podlahové plochy		
kuchyň:	8,30 *	1,00 =	8,30 m ²
pokoj 1:	16,28 *	1,00 =	16,28 m ²
pokoj 2:	8,07 *	1,00 =	8,07 m ²
pokoj 3:	8,07 *	1,00 =	8,07 m ²
pokoj 4:	12,21 *	1,00 =	12,21 m ²
předsíň:	5,79 *	1,00 =	5,79 m ²
koupelna:	3,10 *	1,00 =	3,10 m ²
záchod:	1,00 *	1,00 =	1,00 m ²
komora:	2,13 *	1,00 =	2,13 m ²
sklep:	2,03 *	0,10 =	0,20 m ²
Započítaná podlahová plocha bytu:			<u>65,15 m²</u>

Výpočet indexu cenového porovnání

Index vybavení

Název znaku	č.	V _i
1. Typ stavby: Budova - panelová, zateplená	III	0,00
2. Společné části domu: Kolárna, kočárkárna, dílna, prádelna, sušárna, sklad	II	0,00
3. Příslušenství domu: Bez dopadu na cenu bytu	II	0,00
4. Umístění bytu v domě: Ostatní podlaží nevyjmenované	II	0,00
5. Orientace obytných místností ke světovým stranám: Ostatní světové strany - s výhledem	III	0,03
6. Základní příslušenství bytu: Příslušenství úplné - standardní provedení	III	0,00

7. Další vybavení bytu a prostory užívané spolu s bytem: Standardní vybavení - balkon nebo lodžie, komora nebo sklepní kóje (sklep)	III	0,00
8. Vytápění bytu: Dálkové, ústřední, etážové	III	0,00
9. Kritérium jinde neuvedené: Bez vlivu na cenu	III	0,00
10. Stavebně - technický stav: Byt se zanedbanou údržbou – (předpoklad provedení menších stavebních úprav)	III	0,85

Koeficient pro stáří 60 let:

$$s = 1 - 0,005 * 60 = \mathbf{0,700}$$

$$\text{Index vybavení } I_V = \left(1 + \sum_{i=1}^9 V_i\right) * V_{10} * 0,700 = \mathbf{0,613}$$

Nemovitá věc je součástí pozemku

Index trhu s nemovitými věcmi $I_T = \mathbf{1,000}$

Index polohy pozemku $I_P = \mathbf{1,070}$

Ocenění

Základní cena upravená $ZCU = ZC * I_V = 64\,708,- \text{ Kč/m}^2 * 0,613 = 39\,666,- \text{ Kč/m}^2$

$CB_P = PP * ZCU * I_T * I_P = 65,15 \text{ m}^2 * 39\,666,- \text{ Kč/m}^2 * 1,000 * 1,070 = 2\,765\,136,69 \text{ Kč}$

Cena stanovená porovnávacím způsobem = 2 765 136,69 Kč

Ocenění pro stanovení podílu jednotky na pozemcích

1.2. Pozemek

Ocenění

Index trhu s nemovitostmi $I_T = \mathbf{1,000}$

Index polohy pozemku $I_P = \mathbf{1,070}$

Index omezujících vlivů pozemku

Název znaku	č.	P_i
1. Geometrický tvar a velikost pozemku: Nevhodný tvar, nebo velikost - omezující jeho využití	I	-0,01
2. Svažitost pozemku a expozice: Svažitost terénu pozemku nad 15 % - ostatní orientace	II	-0,01
3. Ztížené základové podmínky: Mimo chráněné území a ochranné pásmo	IV	0,00
4. Chráněná území a ochranná pásma: Chráněná krajinná oblast v 1. a 2. zóně, nebo národní park	III	-0,01
5. Omezení užívání pozemku: Bez omezení užívání	I	0,00
6. Ostatní neuvedené: Bez dalších vlivů - Bez vlivu na cenu.	I	0,00

$$\text{Index omezujících vlivů } I_O = 1 + \sum_{i=1}^6 P_i = \mathbf{0,970}$$

Celkový index $I = I_T * I_O * I_P = 1,000 * 0,970 * 1,070 = \mathbf{1,038}$

Stavební pozemek zastavěné plochy a nádvoří oceněný dle § 4 odst. 1 a pozemky od této ceny

odvozené

Přehled použitých jednotkových cen stavebních pozemků

Zatřídění	Zákl. cena [Kč/m ²]	Index	Koef.	Upr. cena [Kč/m ²]
§ 4 odst. 1 - stavební pozemek - zastavěná plocha a nádvoří, funkční celek				
§ 4 odst. 1	6 829,-	1,038		7 088,50

Typ	Název	Parcelní číslo	Výměra [m ²]	Jedn. cena [Kč/m ²]	Cena [Kč]
§ 4 odst. 1	zastavěná plocha a nádvoří	224	371	7 088,50	2 629 833,50
Stavební pozemek - celkem			371		2 629 833,50

Pozemek - zjištěná cena celkem = **2 629 833,50 Kč**

Ceny nemovitého majetku pro stanovení podílu jednotky

1.2. Pozemek = 2 629 833,50 Kč

Celková cena nemovitého majetku pro stanovení podílu: = **2 629 833,50 Kč**

Bytová jednotka bez spoluvlastnického podílu = **2 765 136,69 Kč**

Úprava ceny spoluvlastnickým podílem na příslušenství a pozemku

Zjištěná cena pozemku: 2 629 833,50 Kč

Spoluvlastnický podíl: 6 698 / 214 714

Hodnota spoluvlastnického podílu:

2 629 833,50 Kč * 6 698 / 214 714 = 82 037,62 Kč

Spoluvlastnický podíl na příslušenství a pozemku + 82 037,62 Kč

Byt číslo 84/16 - zjištěná cena = **2 847 174,31 Kč**

Tržní ocenění majetku

1. Porovnávací hodnota

1.1. Byt číslo 84/16

Oceňovaná nemovitá věc	
Užitná plocha:	66,98 m ²

Zdůvodnění a popis použitých koeficientů pro porovnání:

Popis a zdůvodnění použitých koeficientů pro porovnání:

Koeficient K1 zohledňuje skutečnost, že nabídková cena obsahuje provizi realitní kanceláře a právních služeb porovnávané nemovité věci. Zahrnuje-li nabídková cena porovnávané nemovité věci provizi realitní kanceláře a právních služeb, tak je použita srážka.

Koeficient K2 zohledňuje velikost oceňované nemovité věci vzhledem k nemovité věci porovnávané.

Koeficient K3 zohledňuje polohu nemovité věci v rámci územního celku (velikost sídla, občanská vybavenost, dopravní obslužnost) vzhledem k porovnávané nemovité věci.

Koeficient K4 zohledňuje vybavení, provedení a příslušenství oceňované nemovité věci vzhledem k

porovnávané nemovité věci.

Koeficient K5 zohledňuje celkový stav oceňované nemovité věci vzhledem k porovnávané nemovité věci.

Koeficient K6 zohledňuje vliv velikosti, umístění pozemku oceňované nemovité věci vzhledem k pozemku porovnávané nemovité věci.

Koeficient K7 zohledňuje úvahu zpracovatele o prodejnosti nemovité věci k datu ocenění na realitním trhu. V koeficientu je také zahrnuta skutečnost, že cena porovnávací nemovité věci je nabídková.

Popis výpočtu porovnání:

Průměrná jednotková cena oceňované nemovité věci je vypočtena aritmetickým průměrem z jednotlivých upravených jednotkových cen srovnávacích nemovitých věcí. Jednotlivé upravené jednotkové ceny jsou vypočteny jako násobek jednotkové ceny a celkového koeficientu Kc. Koeficient Kc je vypočten jako násobek jednotlivých koeficientu K1 až Kn. V koeficientech jsou zahrnuty odlišnosti oceňované nemovité věci vzhledem k nemovitým věcem, které byly použity pro porovnání.

Obvyklá cena oceňované nemovité věci byla vypočtena přímým porovnáním jako aritmetický průměr jednotkových upravených cen srovnávacích nemovitých věcí.

Srovnatelné nemovité věci:

Název:	Byt číslo 84/8			
Lokalita:	Lidická 84			
Popis:	V-10636/2023-301 (LISTINY) podání: 18.9.2023 cena: 3 100 000 Kč			
	LV: 5278 katastr. pracoviště: České Budějovice (301)			
		Plocha	Cena/m ²	Cena
BYT:	č. 10 v budově: Lidická tř. 84/8, České Budějovice 7, České Budějovice 67 m ² 46 234 3 100 000			
Užitná plocha:	67,00 m ²			
Použité koeficienty:				
K1 Redukce pramene ceny			1,00	
K2 Velikosti objektu			1,00	
K3 Poloha			1,00	
K4 Provedení a vybavení			1,00	
K5 Celkový stav			1,00	
K6 Vliv pozemku			1,00	
K7 Úvaha zpracovatele ocenění			1,00	
Cena [Kč]	Užitná plocha [m²]	Jedn. cena Kč/m²	Celkový koef. K_c	Upravená j. cena [Kč/m²]
3 100 000	67,00	46 269	1,00	46 269



Název: Byt číslo 95/12

Lokalita:	Lidická			
Popis:	V-10084/2021-301 (LISTINY)			
	podání: 18.6.2021			
	cena: 3 900 000 Kč			
	LV: 4311			
	katastr. pracoviště: České Budějovice (301)			
	Plocha			
	BYT: č. 5 v budově: Lidická tř. 95/12, České Budějovice 7, České Budějovice 67 m ²			
Užitná plocha:	67,00 m ²			
Použité koeficienty:				
K1 Redukce pramene ceny	1,00			
K2 Velikosti objektu	1,00			
K3 Poloha	1,00			
K4 Provedení a vybavení	0,90			
K5 Celkový stav	0,90			
K6 Vliv pozemku	1,00			
K7 Úvaha zpracovatele ocenění	1,00			
Cena [Kč]	Užitná plocha [m²]	Jedn. cena Kč/m²	Celkový koef. K_C	Upravená j. cena [Kč/m²]
3 900 000	67,00	58 209	0,81	47 149



Název:	Byt číslo 89/22			
Lokalita:	Mánesova			
Popis:	V-20775/2021-301 (LISTINY)			
	podání: 22.12.2021			
	cena: 4 000 000 Kč			
	LV: 3835			
	katastr. pracoviště: České Budějovice (301)			
	Plocha			
	BYT: č. 2 v budově: Mánesova 89/22, České Budějovice 7, České Budějovice 81 m ²			
Užitná plocha:	81,00 m ²			
Použité koeficienty:				
K1 Redukce pramene ceny	1,00			
K2 Velikosti objektu	1,00			
K3 Poloha	1,00			
K4 Provedení a vybavení	1,00			
K5 Celkový stav	1,00			
K6 Vliv pozemku	1,00			
K7 Úvaha zpracovatele ocenění	1,00			



Cena [Kč]	Užitná plocha [m ²]	Jedn. cena Kč/m ²	Celkový koef. K _c	Upravená j. cena [Kč/m ²]
4 000 000	81,00	49 383	1,00	49 383

Minimální jednotková porovnávací cena	46 269 Kč/m ²
Průměrná jednotková porovnávací cena	47 600 Kč/m ²
Maximální jednotková porovnávací cena	49 383 Kč/m ²

Výpočet porovnávací hodnoty na základě užitné plochy	
Průměrná jednotková cena	47 600 Kč/m²
Celková užitná plocha oceňované nemovité věci	66,98 m ²
Výsledná porovnávací hodnota	3 188 248 Kč

4.3. Výsledky analýzy dat

Rekapitulace ocenění prováděného podle cenového předpisu:

1. Byt číslo 84/16	2 847 174,30 Kč
1.1. Oceňovaný byt	2 765 136,69 Kč
1.2. Pozemek	82 037,62 Kč
	<hr/>
	= 2 847 174,30 Kč

Výsledná zjištěná cena - celkem: 2 847 174,30 Kč

Výsledná zjištěná cena po zaokrouhlení dle § 50: 2 847 170,- Kč

slovy: Dvamilionyosmsetčtyřicetsedmtisícjednostosedmdesát Kč

Cena zjištěná dle cenového předpisu	2 847 170 Kč
slovy: Dvamilionyosmsetčtyřicetsedmtisícjednostosedmdesát Kč	

Rekapitulace ocenění na tržních principech

1. Porovnávací hodnota	
1.1. Byt číslo 84/16	3 188 248,- Kč

Zjištěná cena	2 847 170 Kč
Porovnávací hodnota	3 188 250 Kč

Obvyklá cena	3 188 250 Kč
slovy: Třimilionyjednostoosmdesátosmtisícdvěstěpadesát Kč	

Komentář ke stanovení výsledné ceny

Pro zjištění ceny byla použita metoda porovnávací, která vychází z porovnání předmětu ocenění s

obdobnými předměty a cenami sjednanými při jejich prodeji.

Základem pro stanovení obvyklé ceny - tržní hodnoty je zjištění a následné vyhodnocení cen srovnatelných nemovitých věcí, jejichž prodej byl v nedávné době realizován, přičemž, pokud se srovnatelné nemovité věci, kde je oceňovaná nemovitá věc, nenacházejí, je nutno vycházet z cen srovnatelných nemovitosti v podobné lokalitě. Obvyklá cena pro účely určení ceny by měla být podložena především prodejními cenami srovnatelných nemovitých věcí, při zohlednění konkrétních rozdílů mezi oceňovanou nemovitou věcí a nemovitými věcmi porovnávanými, avšak jestliže znalec nemá k dispozici podklady o prodeji srovnatelných nemovitých věcí, lze akceptovat nabídkové ceny, přiměřeným způsobem upravené na předpokládané prodejní ceny.

Na základě realizovaných prodejů v dané lokalitě, dále v souvislosti s porovnáním s údaji z internetu, s konzultací s realitními kanceláři v regionu, odborným posouzením, je možno stanovit obvyklou cenu.

Hodnotícími kritérii jsou především velikost obce, správní členění, analýza poptávky po koupi obdobných nemovitých věcí, struktura zaměstnanosti, životní prostředí, ekologické zátěž, poloha objektu vzhledem k využitelnosti a situování ve vztahu k umístění od centra, dopravní podmínky, konfigurace terénu, převládající zástavba, parkovací možnosti v okolí, struktura obyvatelstva, vztahy vyplývající z územního plánu, inženýrské sítě, typ stavby, počet podlaží, součásti a příslušenství nemovitých věcí, možnosti dalšího rozšíření, technická hodnota stavby, údržba stavby, vztahy k pozemku, výměra pozemků a odborný pohled znalce.

Srovnání je provedeno na základě vlastního průzkumu situace na trhu s nemovitými věcmi, konzultacemi s realitními kanceláři, nahlížením na realitní servery - sreality.cz, nemovitosti.eu, reality.cz, realcity.cz, reality.idnes.cz, ceskereality.cz a další.

5. ODŮVODNĚNÍ

5.1. Interpretace výsledků analýzy

Výsledky analýzy jsou uvedeny v ocenění.

5.2. Kontrola postupu

Ocenění bylo provedeno dle popsaných postupů.

6. ZÁVĚR

6.1. Citace zadané odborné otázky a odpověď

Znalecký posudek o ceně nemovitých věcí - bytové jednotky č. 84/16 a podílu 6698/214714 na společných částech domu a pozemku, vymezeno v budově: České Budějovice 7, č.p. 84, 85, byt. dům, LV 4983, pozemek p.č. 224, LV 4983, zapsaných na LV 5047 katastrální území České Budějovice 7, obec České Budějovice, okres České Budějovice

Úkolem znalce je stanovit obvyklou cenu - tržní hodnotu těchto nemovitých věcí a jejich příslušenství. Dále se znalci ukládá, aby stanovil cenu práv a závad spojených s uvedenými nemovitými věcmi. V případě, že s nemovitými věcmi nejsou spojena žádná práva ani závady, uvede znalec, že taková práva ani závady nejsou. K právům zástavním znalec nepřihlíží.

Nebyly zjištěny žádná práva ani závady mimo věcného břemene užívání pro oprávněnou Kropáčkovou Jarmilu, r.č. 286115/042 podle smlouvy ze dne 21.02.2018. Oprávněná zemřela 20.07.2020 a z tohoto důvodu se věcné břemeno neoceňuje.

Obvyklá cena

3 188 250 Kč

slovy: Třimilionyjednostoosmdesátosmtisícdvěstěpadesát Kč

6.2. Podmínky správnosti závěru, případně skutečnosti snižující jeho přesnost

Znalec si vyhrazuje právo na úpravu nebo změnu odborného stanoviska, pokud vyjdou najevo nové skutečnosti, které nebyly nebo nemohly být znalci známy v době zpracování tohoto znaleckého posudku.

SEZNAM PŘÍLOH

	počet stran A4 v příloze:
Výpis z katastru nemovitostí	2
Snímek katastrální mapy	1
Umístění v domě	2
Fotodokumentace nemovitosti	1
Sdělení termínu prohlídky	3

Konzultant a důvod jeho přibrání

Pro zpracování tohoto posudku nebyl přibrán konzultant.

Odměna, náhrada nákladů

Odměna byla sjednána dle vyhl. 504/2020 Sb. v platném znění.

Znalečné účtuji dokladem č. 5699/2024.

ZNALECKÁ DOLOŽKA

Znalecký posudek jsem podal jako znalec jmenovaný rozhodnutím Krajského soudu v Ostravě ze dne 5.10.1998, č.j. Spr. 2925/98 v oboru ekonomika, odvětví ceny a odhady nemovitostí.

Znalecký posudek je zapsán v evidenci posudků pod pořadovým číslem 080207/2023.

V Hranicích 15.01.2024

Zdeněk Vašíček
Teplická 232
753 01 Hranice

PŘÍLOHY ZNALECKÉHO POSUDKU

č: 080207/2023

	počet stran A4 v příloze:
Výpis z katastru nemovitostí	2
Snímek katastrální mapy	1
Umístění v domě	2
Fotodokumentace nemovitosti	1
Sdělení termínu prohlídky	3

VÝPIS Z KATASTRU NEMOVITOSTÍ

prokazující stav evidovaný k datu 11.11.2023 21:56:00

Vlastnictví jednotky vymezené podle zákona č. 72/1994 Sb.

Vyhotoveno bezúplatně dálkovým přístupem pro účel: Provedení exekuce, č.j.: 132EX 29299/09 pro JUDr. Jan Fendrych soudní exekutor

Okres: CZ0311 České Budějovice

Obec: 544256 České Budějovice

Kat.území: 622486 České Budějovice 7

List vlastnictví: 5047

V kat. území jsou pozemky vedeny v jedné číselné řadě

A Vlastník, jiný oprávněný	Identifikátor	Podíl
Vlastnické právo		
Grant Veronika, nám. Přemysla Otakara II. 2/2, České Budějovice 1, 37001 České Budějovice	766224/1235	

B Nemovitosti**Jednotky**

Č.p./ Č.jednotky	Způsob využití	Způsob ochrany	Typ jednotky	Podíl na společných částech domu a pozemku
84/16	byt		byt.z.	6698/214714
Vymezeno v:				
Budova	České Budějovice 7, č.p. 84, 85, byt.dům, LV 4983 na parcele 224, LV 4983			
Parcela	224	zastavěná plocha a nádvoří		371m2

B1 Věcná práva sloužící ve prospěch nemovitostí v části B - Bez zápisu

C Věcná práva zatěžující nemovitosti v části B včetně souvisejících údajů

Typ vztahu**o Věcné břemeno užívání****Oprávnění pro**Kropáčková Jarmila, U Hvízdala 1327/6, České Budějovice
2, 37011 České Budějovice, RČ/IČO: 286115/042**Povinnost k**

Jednotka: 84/16

Listina Smlouva darovací, o zřízení věcného břemene - bezúplatná ze dne 21.02.2018.
Právní účinky zápisu k okamžiku 10.07.2020 12:31:26. Zápis proveden dne
05.08.2020.

V-8833/2020-301

Pořadí k 10.07.2020 12:31

D Poznámky a další obdobné údaje - Bez zápisu

Plomby a upozornění - Bez zápisu

E Nabývací tituly a jiné podklady zápisu

Listinao Usnesení soudu o vypořádání SJM a o dědictví Okresní soud v Českých Budějovicích č.j.23
D-1425/2022 -74 ze dne 29.09.2023. Právní moc ke dni 20.10.2023. Právní účinky zápisu k
okamžiku 31.10.2023 12:19:02. Zápis proveden dne 10.11.2023.

V-12671/2023-301

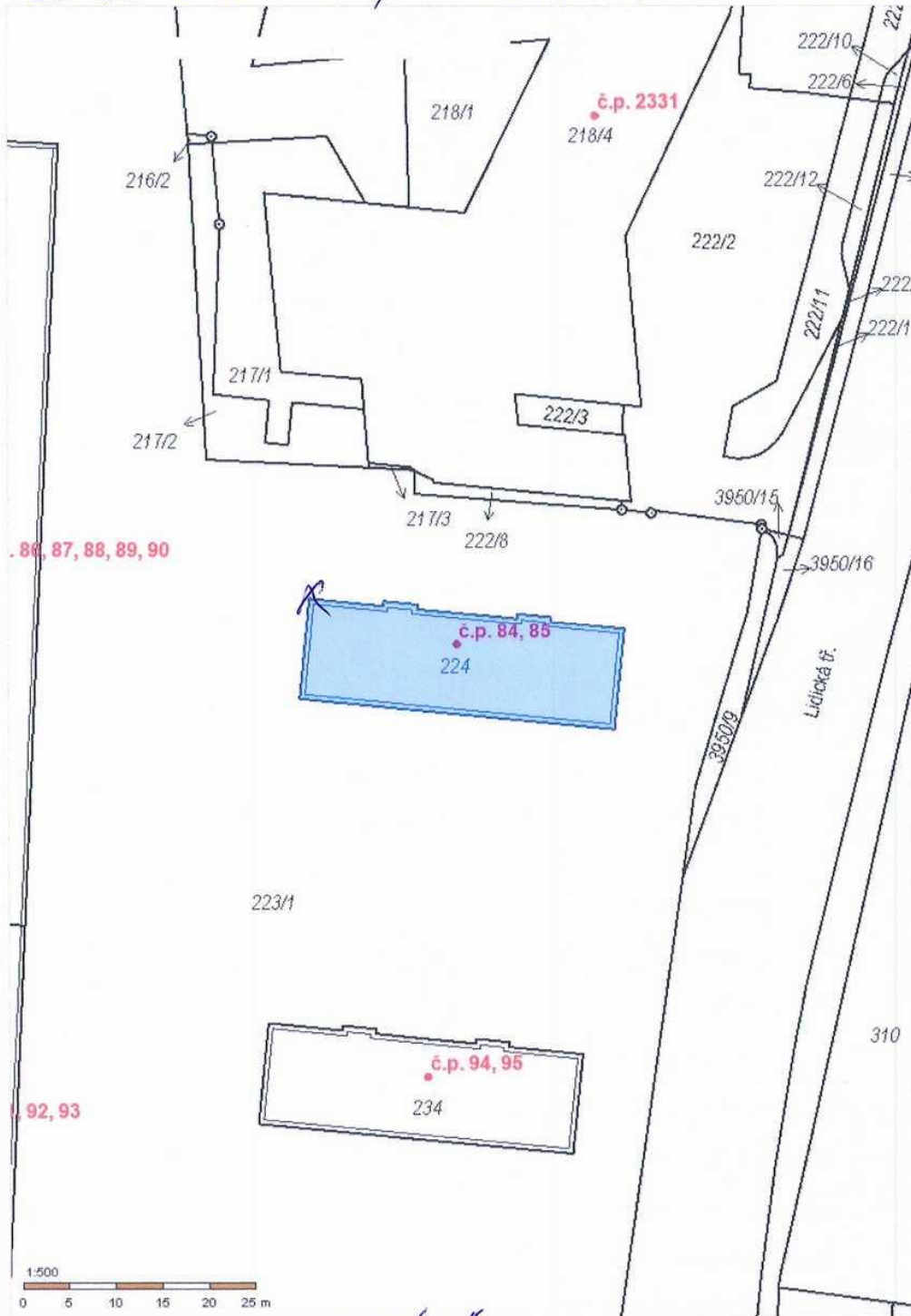
Pro: Grant Veronika, nám. Přemysla Otakara II. 2/2, České
Budějovice 1, 37001 České Budějovice

RČ/IČO: 766224/1235

Nemovitosti jsou v územním obvodu, ve kterém vykonává státní správu katastru nemovitostí ČR
Katastrální úřad pro Jihočeský kraj, Katastrální pracoviště České Budějovice, kód: 301.
strana 1

ČESKÉ BUDĚJOVICE, LIDICKÁ 84

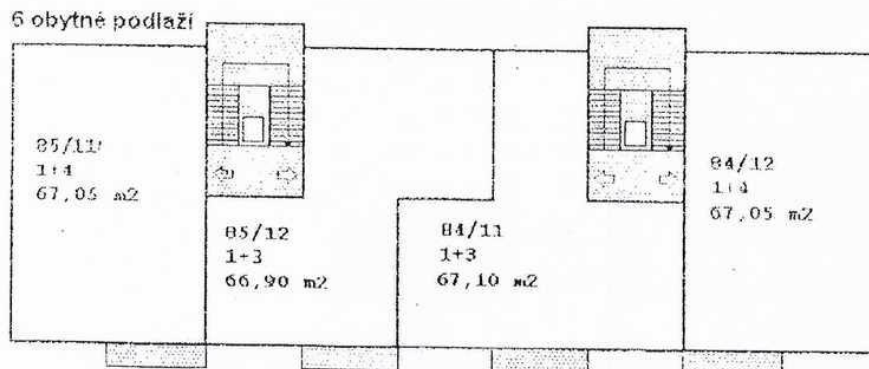
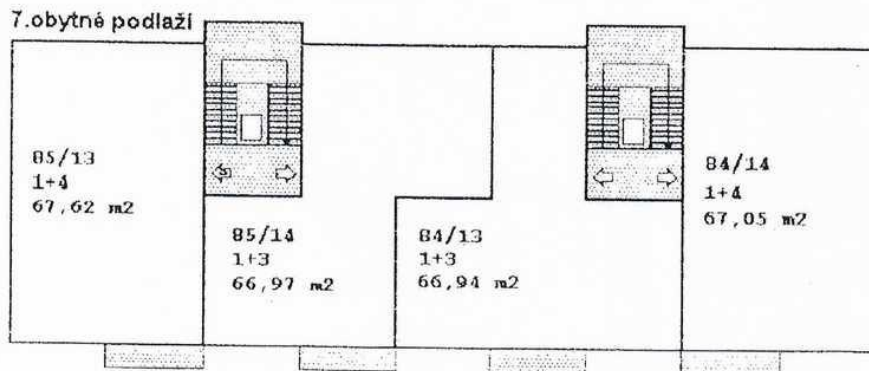
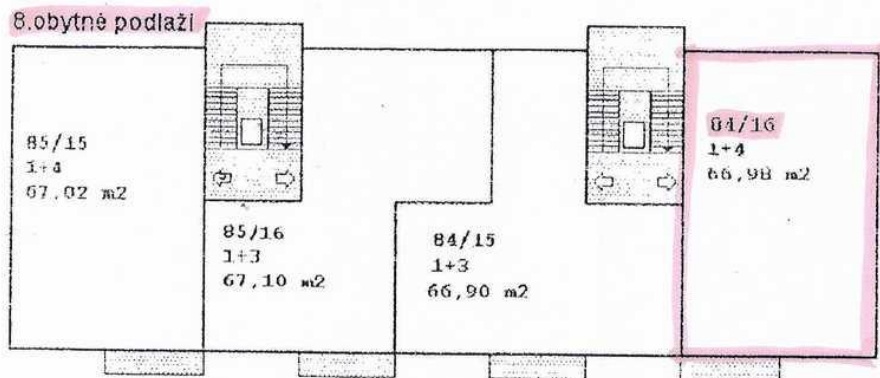
LU 5047

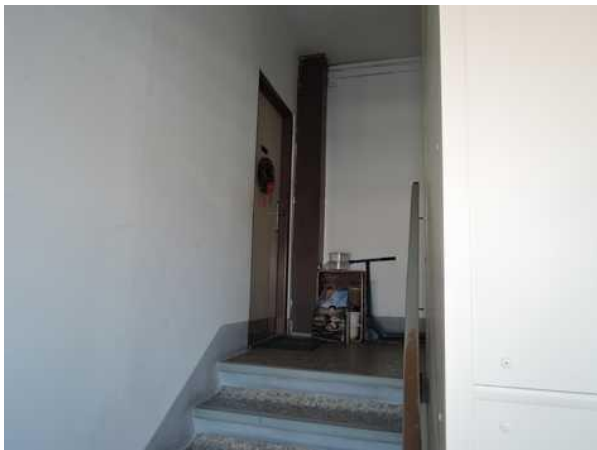


GPS 48°58'04"N
14°28'26"E

Příloha č.1 k prohlášení vlastníka budovy čp. 84 a 85 Lidická ul.Č.Budějovice

Katastrální území : 622486 České Budějovice 7
Číslo popisné : 84 a 85
Číslo parcelní 224 - 186 m², 225 - 186 m² vč.nádvoří
Původní vlastník : Stavební bytové družstvo České Budějovice
Adresa : Krčínovas 38, České Budějovice , PSC 370 11
IČO : 037745





Zdeněk VAŠÍČEK, znalec, oceňování nemovitostí, Teplická 232, 753 01 HRANICE
tel. 602 778 374, e-mail: zvh@atlas.cz, www.posudeknemovitosti.cz, DS: n23tenp

IČ: 68537581- datovou schránkou
Veronika Grant
Nám. Přemysla Otakara II. 2/2
370 01 České Budějovice

Hranice dne 14.12.2023

Věc: Ohledání - prohlídka nemovité věci a jejího příslušenství ve věci č.j. 132 EX 29299/09-83

Usnesením Exekutorského úřadu Praha 2, JUDr. Jan Fendrych, soudní exekutor, ve výše uvedené věci, jsem byl ustanoven znalcem pro ocenění nemovitých věcí a jejich příslušenství, zapsaných na LV číslo 5047, k.ú. České Budějovice 7, bytové jednotky číslo 84/16.

Na základě výše uvedeného usnesení Vás žádám o umožnění prohlídky nemovitých věcí a poskytnutí potřebné součinnosti pro vyhotovení znaleckého posudku o ceně výše uvedených nemovitých věcí.

Prohlídka a zaměření nemovitých věcí proběhne dne 09.01.2024 v 11.30 hod se srazem účastníků před oceňovanými nemovitými věcmi, vchodem do bytového domu č.p. 84.

Žádám Vás o předložení nabyvacího titulu, prohlášení vlastníka včetně plánků jednotlivých podlaží, stavební dokumentace, kolaudačního rozhodnutí, dokladů od provedených oprav a dalších dokumentů, vztahujících se k oceňované nemovité věci a její příslušenství, zejména k věcnému břemeni, výměnku, nájemní, pachtovní smlouvy, či předkupní právu, apod. Požadované materiály zašlete neprodleně, nejpozději v den termínu prohlídky na email: zvh@atlas.cz nebo do datové schránky.

V případě, že Vám navržený termín prohlídky nebude vyhovovat, sdělte jméno a telefon osoby, která nemovité věci v uvedený termín zpřístupní.

S pozdravem

Zdeněk Digitálně
podepsal Zdeněk
Vašíček
Vašíček Datum: 2023.12.14
10:33:36 +01'00'
Zdeněk Vašíček

Na vědomí: Kooperativa pojišťovna a.s., práv. zast. advokátem JUDr. Pavel Novák, IČ:
10172548 – datovou schránkou



Datová schránka: n23tcnp, Zdeněk Vašíček - ZDENĚK VAŠÍČEK
Uživatel: Zdeněk Vašíček

Odeslaná zpráva - Detail zprávy

Předmět: 132 EX 29299/09-83 prohlídka nemovitosti
ID zprávy: 1285707204
Typ zprávy: Odeslaná PDZ
Stav zprávy: Dodaná
Datum a čas: 14. 12. 2023 v 10:36:22

Adresát: Veronika Grant - Veronika Grant, Lidická tř. 84/8, České Budějovice 7,
37001 České Budějovice, CZ
ID schránky: y6xx278
Typ schránky: Podnikající fyzická osoba

Zmocnění: Nezádáno
Naše čís. jednací: Nezádáno
Naše spisová zn.: Nezádáno
Vaše čís. jednací: Nezádáno
Vaše spisová zn.: Nezádáno
K rukám: Nezádáno
Do vlastních rukou: Ne

Přílohy:

132 EX 29299 09 83 prohlídka byt České Budějovice p.pdf (201,96 kB)

Události zprávy:

14. 12. 2023 v 10:36:22 EV0: Datová zpráva byla podána.
14. 12. 2023 v 10:36:22 EV5: Datová zpráva byla dodána do datové schránky příjemce.

10 kw



Datová schránka: n23tcnp, Zdeněk Vašíček - ZDENĚK VAŠÍČEK
Uživatel: Zdeněk Vašíček

Odeslaná zpráva - Detail zprávy

Předmět: 132 EX 29299/09-83 prohlídka nemovitosti
ID zprávy: 1285707282
Typ zprávy: Odeslaná PDZ
Stav zprávy: Dodaná
Datum a čas: 14. 12. 2023 v 10:37:36

Adresát: Pavel Novák - Novák Pavel, JUDr., advokát, Bartákova 1107/40, Krč,
14000 Praha 4, CZ
ID schránky: 9jsh8k9
Typ schránky: Podnikající fyzická osoba

Zmocnění: Nezádáno
Naše čís. jednací: Nezádáno
Naše spisová zn.: Nezádáno
Vaše čís. jednací: Nezádáno
Vaše spisová zn.: Nezádáno
K rukám: Nezádáno
Do vlastních rukou: Ne

Přílohy:

132 EX 29299 09 83 prohlídka byt České Budějovice p.pdf (201,96 kB)

Události zprávy:

14. 12. 2023 v 10:37:36 EV0: Datová zpráva byla podána.
14. 12. 2023 v 10:37:36 EV5: Datová zpráva byla dodána do datové schránky příjemce.